

Концессионное соглашение № 1
в отношении централизованных систем холодного водоснабжения, отдельных объектов
таких систем, находящихся в муниципальной собственности Соколовского сельсовета
Кирсановского района Тамбовской области

с. Соколово
(место заключения)

27 декабря 2016 года
(дата заключения)

Администрация Соколовского сельсовета Кирсановского района Тамбовской области, в лице главы сельсовета **Филькина Юрия Николаевича**, действующего на основании Устава, именуемая в дальнейшем «**Концедент**», с одной стороны, и **ООО «Райжилкомхоз»**, в лице директора **Мясникова Геннадия Валентиновича**, действующего на основании Устава, именуемое в дальнейшем «**Концессионер**», с другой стороны, далее совместно именуемые «**Стороны**», в соответствии с протоколом конкурсной комиссии при администрации Соколовского сельсовета Кирсановского района Тамбовской области № 3 от 15.12.2016, заключили настоящее **Соглашение** о нижеследующем:

1. Предмет Соглашения

1.1. **Концессионер** обязуется за свой счет выполнять работы по текущему и капитальному ремонту, по замене морально устаревшего и физически изношенного оборудования, в счет средств, заложенных тарифным соглашением, в отношении концессионного имущества – централизованных систем холодного водоснабжения, отдельных объектов таких систем, находящихся в муниципальной собственности муниципального образования Соколовский сельсовет Кирсановского района Тамбовской области, состав и описание которого приведены в Приложении № 1 к настоящему Соглашению (далее - объекты Соглашения), и осуществлять организацию подачи коммунальных ресурсов – питьевой воды на территории муниципального образования Соколовский сельсовет Кирсановского района Тамбовской области, с использованием объектов Соглашения, а **Концедент** обязуется предоставить **Концессионеру** на срок, установленный настоящим Соглашением, права владения и пользования объектами Соглашения для осуществления указанной деятельности.

1.2. На момент заключения настоящего Соглашения объекты Соглашения принадлежат **Концеденту** на праве собственности.

1.3. **Концедент** подтверждает, что на дату подписания настоящего Соглашения объекты Соглашения никому не переданы, не заложены, не обременены иными правами третьих лиц, под арестом не находятся, предметом спора не являются.

2. Порядок передачи и возврата объектов Соглашения

2.1. **Концедент** обязуется передать **Концессионеру**, а **Концессионер** обязуется принять объекты Соглашения в соответствии с Приложением № 2 к настоящему Соглашению, а также, права владения и пользования указанными объектами в срок, установленный в п.п. 3.1.1. пункта 3.1. Раздела 3 настоящего Соглашения.

2.2. Передача **Концедентом Концессионеру** объектов Соглашения осуществляется по акту приема-передачи, подписываемому Сторонами.

2.3. Обязанность **Концедента** по передаче объектов Соглашения считается исполненной после принятия объектов **Концессионером** и подписания Сторонами акта приема-передачи.

Уклонение одной из Сторон от подписания указанного документа признается нарушением этой Стороной обязанности по настоящему Соглашению.

2.4. Обязанность **Концедента** по передаче **Концессионеру** прав владения и пользования объектами Соглашения считается исполненной со дня государственной регистрации указанных прав **Концессионера**. Обязанность **Концедента** по передаче **Концессионеру** прав владения и пользования движимым имуществом, входящим в состав иного имущества, считается исполненной после принятия этого имущества **Концессионером** и подписания Сторонами Акта приема-передачи.

2.5. Стороны обязуются осуществить действия, необходимые для государственной регистрации прав **Концессионера** на владение и пользование объектами Соглашения в течение 10 дней с момента подписания настоящего Соглашения.

Государственная регистрация прав, указанных в пункте 2.4 настоящего Раздела, осуществляется в соответствии с действующим законодательством.

2.6. **Концессионер** обязан передать **Концеденту**, а **Концедент** обязан принять объекты Соглашения в срок, указанный в п.п. 3.2.10 пункта 3.2 Раздела 3 настоящего Соглашения.

2.7. Передача **Концессионером** **Концеденту** объектов, указанных в п.п. 1.1. Раздела 1 настоящего Соглашения, осуществляется по акту приема-передачи, подписываемому Сторонами.

Передаваемые **Концессионером** объекты Соглашения должны находиться в надлежащем состоянии, и быть пригодными для осуществления деятельности, указанной в пункте 1.1 настоящего Соглашения, и не должны быть обременены правами третьих лиц.

2.8. Обязанность **Концессионера** по передаче объектов Соглашения считается исполненной с момента подписания Сторонами акта приема-передачи и государственной регистрации прекращения прав **Концессионера** на владение и пользование указанными объектами. Обязанность **Концессионера** по передаче движимого имущества, входящего в состав иного имущества, считается исполненной с момента подписания Сторонами акта приема – передачи.

Уклонение одной из Сторон от подписания акта приема – передачи признается отказом этой Стороны от исполнения ею обязанностей, установленных п.п. 3.1.4 пункта 3.1 и 3.2.10.пункта 3.2 Раздела 3 настоящего Соглашения.

2.9. Стороны обязуются осуществить действия, необходимые для государственной регистрации прекращения указанных прав **Концессионера**, в течение 30 (тридцати) рабочих дней с даты прекращения настоящего Соглашения.

2.10. В период срока действия настоящего Соглашения Сторонами могут вноситься изменения в перечень имущества указанный в Приложении № 1. Указанные изменения оформляются дополнительными соглашениями сторон и отражаются в Приложении № 1.

2.11. Передача **Концессионером** в залог или отчуждение объектов Соглашения не допускается.

3. Права и обязанности Сторон

3.1. Концедент обязуется:

3.1.1. Передать **Концессионеру** муниципальное имущество, указанное в п.1.1.по передаточному акту в 10-дневный срок после подписания настоящего Соглашения.

3.1.2. Передать **Концессионеру** объекты Соглашения в том состоянии, в котором они находятся в момент подписания Соглашения. Передаваемые **Концессионеру** объекты Соглашения соответствуют производственному назначению и возможности соблюдения действующих санитарных, технических норм и правил с учетом выявленных недостатков согласно акту технического обследования объектов Соглашения (приложение №2).

3.1.3. Оказывать в период действия Соглашения **Концессионеру** помощь в целях наиболее эффективного и грамотного использования **Концессионером** объектов Соглашения, переданных ему во временное владение и пользование по настоящему Соглашению.

3.1.4. В случае прекращения Соглашения по любым основаниям принять объекты Соглашения от **Концессионера** по передаточному акту.

3.1.5. В десятидневный срок рассматривать обращения **Концедента** и давать на них обоснованные ответы.

3.2. Концессионер обязуется:

3.2.1. Эксплуатировать объекты Соглашения в целях и в порядке, которые установлены Соглашением, поставлять абонентам товары, оказывать услуги в сфере водоснабжения, при осуществлении деятельности с использованием указанных объектов Соглашения, обеспечивать возможность получения абонентами соответствующих товаров, услуг, а также

подключать абонентов к указанным системам, отдельным объектам указанных систем и (или) новым централизованным системам водоснабжения, отдельным объектам указанных систем;

3.2.2. Объем и источники инвестиций, привлекаемых **Концессионером** в целях реконструкции и капитального ремонта объектов Соглашения, определяются в соответствии с инвестиционными программами **Концессионера** на 5 (пять) лет утвержденными в порядке, установленном законодательством Российской Федерации в сфере регулирования цен (тарифов).

2016 год	550 000 руб., в том числе собственных средств 50 000 руб.
2017 год	551 000 руб., в том числе собственных средств 51 000 руб.
2018 год	552 000 руб., в том числе собственных средств 52 000 руб.
2019 год	553 000 руб., в том числе собственных средств 53 000 руб.
2020 год	554 000 руб., в том числе собственных средств 54 000 руб.

При изменении инвестиционной программы объем инвестиций, которые **Концессионер** обязуется привлечь для финансирования инвестиционной программы, изменению не подлежит. При прекращении действия Соглашения, **Концедент** обеспечивает возврат **Концессионеру** инвестированного капитала в течении года, за исключением инвестированного капитала, возврат которого учтен при установлении тарифов на товары (работы, услуги) организации, осуществляющей горячее водоснабжение, холодное водоснабжение и (или) водоотведение.

3.2.3. В соответствии с настоящим Соглашением **Концессионер** обязан на условиях, предусмотренных настоящим Соглашением, осуществлять деятельность, указанную в пункте 1 настоящего Соглашения, и не прекращать (не приостанавливать) эту деятельность без согласия **Концедента**, за исключением случаев, установленных законодательством Российской Федерации.

3.2.4. **Концессионер** обязан осуществлять деятельность по использованию (эксплуатации) объектов Соглашения в соответствии с требованиями, установленными законодательством Российской Федерации.

3.2.5. **Концессионер** обязан осуществлять деятельность, указанную в пункте 1 настоящего Соглашения, с 14.10.2016 и до окончания срока, указанного в пункте 11.1 настоящего Соглашения.

3.2.6. Помимо деятельности, указанной в пункте 1 настоящего Соглашения, **Концессионер** с использованием объектов Соглашения не имеет право осуществлять иной вид деятельности.

3.2.7. **Концессионер** имеет право исполнять настоящее Соглашение, включая осуществление деятельности, указанной в пункте 1 настоящего Соглашения, своими силами и (или) с привлечением других лиц. При этом **Концессионер** несет ответственность за действия других лиц как за свои собственные.

3.2.8. Обеспечить представителям **Концедента** беспрепятственный доступ к объектам Соглашения для осмотра и проверки содержания эксплуатации имущества и соблюдения условий настоящего Соглашения;

3.2.9. Немедленно (в течение рабочего дня) извещать **Концедента** о всяком повреждении, аварии и т.д., нанесшем (или грозящем нанести) объектам Соглашения ущерб, и своевременно принимать все возможные меры по предотвращению угрозы, против дальнейшего разрушения или повреждения объектов Соглашения;

3.2.10. Поддерживать объекты Соглашения в исправном состоянии, производить за свой счет их текущий и капитальный ремонт и нести расходы на их содержание в пределах сумм, заложенных тарифным соглашением;

3.2.11. Обеспечивать техническую эксплуатацию объектов Соглашения своими силами и за свой счет, обеспечивать их сохранность и комплектность в пределах сумм, заложенных тарифным соглашением;

3.2.12. Проводить аварийно-восстановительные работы за свой счет;

3.2.13. При повреждении, ухудшении объектов Соглашения в связи с нарушением правил их эксплуатации, содержания, не обеспечения их сохранности либо выбытия объектов Соглашения из строя, а так же ущерб, причиненный неисправностями в эксплуатации объектов Соглашения, третьим лицам, **Концессионер** полностью возмещает **Концеденту** возникшие в связи с этим убытки;

3.2.14. Обеспечивать бесперебойное водоснабжение бытовых потребителей, устранять аварии в течение 48 ч;

3.2.15. Передать объекты Соглашения по акту приема-передачи в течение десяти дней после прекращения Соглашения **Концеденту** комплектными и в состоянии, пригодном для дальнейшего использования без дополнительных финансовых затрат **Концедента**, но с учетом нормативного износа и производственных улучшений;

3.2.16. Соблюдать на объектах Соглашения требования санитарно - эпидемиологических станций, Господнадзора, ГО, содержать за свой счёт оборудование в соответствии со всеми отраслевыми правилами и нормами, действующими, в отношении видов деятельности **Концессионера** или объектов Соглашения, а также принимать меры по ликвидации ситуаций, ставящих под угрозу сохранность объектов Соглашения, их экологическое и санитарное состояние, в пределах сумм, заложенных тарифным соглашением;

3.2.17. **Концессионер** отвечает за качество поставляемой потребителям воды по химическим показателям, в случае, если **Концедент** передал по концессионному соглашению сооружения по очистке питьевой воды.

При отсутствии сооружений по очистке питьевой воды у **Концедента** на водозаборных узлах **Концессионер** не отвечает за качество подаваемой потребителям воды, если произошло ухудшение качества питьевой воды по санитарно-химическим показателям при транспортировке от места отбора питьевой воды из водозаборной скважины до конечного потребителя.

3.2.18. При изменении организационно-правовой формы, наименования, местонахождения, банковских реквизитов или реорганизации в 10-дневный срок письменно сообщить **Концеденту** о произошедших изменениях;

3.2.19. Достигнуть, указанных в конкурсном предложении результатов по следующим показателям:

- 1) Техничко-экономические показатели объектов Соглашения не менее 1 %, а именно:
 - сократить расходы потребления энергоресурсов в течение действия Соглашения;
 - улучшить качество воды;
 - сократить объем потерь воды в сетях.

2) Срок, в течение которого будет достигнуто улучшение технико-экономических параметров объектов Соглашения, но не более чем на срок действия Соглашения – 5 (пять) лет.

3) Выполнение за счет собственных средств **Концессионера** работ по текущему и капитальному ремонту, по замене морально устаревшего и физически изношенного оборудования концессионного имущества, сверх годовой концессионной платы не менее 1 %.

3.2.20. В случае если **Концессионер** произвел за счет собственных средств капитальный ремонт и (или) неотделимые без вреда для них улучшения концессионного имущества, **Концессионер** не имеет права после прекращения Соглашения на возмещение стоимости этих улучшений.

3.2.21. Письменно сообщить **Концеденту**, не позднее, чем за 3 (три) месяца, о предстоящем расторжении, как в связи с окончанием срока Соглашения, так и при досрочном расторжении, и сдать имущество **Концеденту** по акту в исправном состоянии, с учетом естественного технического износа. Сдача имущества производится при участии представителей **Концедента** и **Концессионера**.

3.2.22. Возместить причиненный материальный ущерб, если состояние возвращаемого имущества по окончании срока действия Соглашения хуже (с учетом естественного технического износа), чем при приеме-передаче имущества.

3.2.23. В установленные Соглашением сроки производить расчеты за пользование полученными в концессию объектами Соглашения, в соответствии с условиями, указанными в разделе 4 настоящего Соглашения.

3.2.24. **Концессионер** не вправе передавать свои права и обязанности по Соглашению, предоставлять объекты Соглашения в безвозмездное пользование, а также отдавать концессионные права в залог и вносить их в качестве вклада в уставный (складочный) капитал хозяйственных товариществ и обществ или в качестве паевого взноса в производственный кооператив;

3.2.25. **Концессионер** обязан предоставлять потребителям установленные федеральными законами, законами субъекта Российской Федерации, нормативными правовыми актами органов местного самоуправления льготы, в том числе льготы по оплате товаров, работ и услуг.

3.2.26. **Концессионер** обязан при осуществлении деятельности, указанной в пункте 1 настоящего Соглашения, осуществлять реализацию производимых работ и услуг, по организации подачи коммунальных ресурсов - питьевой воды, водоотведения по регулируемым ценам (тарифам) и (или) в соответствии с установленными надбавками к ценам (тарифам).

3.2.27. Регулирование тарифов на ежегодно выполняемые работы и оказываемые услуги по организации подачи коммунальных ресурсов - питьевой воды, водоотведения осуществляется в соответствии с действующим законодательством

Значения долгосрочных параметров регулирования деятельности **Концессионера** (долгосрочные параметры регулирования тарифов, определенные в соответствии с нормативными правовыми актами Российской Федерации в сфере водоснабжения и водоотведения) на подачу коммунальных ресурсов - питьевой воды, водоотведения согласованные с органами исполнительной власти или органами местного самоуправления, осуществляющими регулирование цен (тарифов) в соответствии с законодательством Российской Федерации в сфере регулирования цен (тарифов).

	2016	2017	2018	2019	2020	2021
Необходимая валовая выручка –НВВ (тыс.руб)	105,2	104,6	105,1	104,3	104,3	104,3
Объем подъема воды (тыс.м.куб)	38,3	38,3	38,3	38,3	38,3	38,3
Потери воды (%)	16,7	16,5	16,3	16,3	16,2	15,8
Потребление электроэнергии на подъем 1 м куб воды (уд.расход)	1,19	1,20	1,19	1,18	1,18	1,17

3.2.28. **Концессионер** обязан в течение трех месяцев со дня заключения Соглашения получить лицензию на осуществление видов деятельности, связанных с осуществлением холодного водоснабжения.

3.3. Концедент вправе:

3.3.1. Посещать объекты Соглашения с целью периодического осмотра на предмет соблюдения условий их использования в соответствии с Соглашением и действующим законодательством;

3.3.2. Не отвечать за недостатки сданных по Соглашению объектов Соглашения, которые были указаны им в передаточном акте или должны были быть обнаружены **Концессионером** во время осмотра объектов Соглашения;

3.3.3. Контролировать техническое состояние, правильность эксплуатации объектов Соглашения;

3.3.4. Требовать возмещения убытков (действительного ущерба и (или) упущенной выгоды), связанных с неисполнением или ненадлежащим исполнением **Концессионером** своих обязательств по настоящему Соглашению;

3.3.5. Контролировать соблюдение условий Соглашения.

3.3.6. Осуществлять контроль за целевым использованием предоставленных **Концессионеру** объектов Соглашения и обеспечением их сохранности;

3.3.7. Запрашивать у **Концессионера** информацию об исполнении **Концессионером** обязательств по настоящему Соглашению;

3.3.8. Требовать от **Концессионера** предъявления копий платежных документов, по оплате концессионной платы;

3.3.9. Досрочно расторгнуть настоящее Соглашение по основаниям и в порядке, предусмотренном действующим законодательством.

3.3.10. Самостоятельно, в одностороннем порядке произвести перерасчет концессионной платы, в соответствии с новым отчетом об определении рыночной стоимости концессионной платы за объекты, но не более одного раза в год. В этом случае **Концессионер** обязуется уплачивать концессионную плату исходя из нового расчета, начиная с первого числа месяца, следующего за месяцем получения соответствующего уведомления о перерасчете концессионной платы.

3.4. Концессионер вправе:

3.4.1. На возмещение причиненных убытков, связанных с неисполнением или ненадлежащим исполнением **Концедентом** своих обязанностей, предусмотренных настоящим Соглашением;

3.4.2. Представлять документы на списание отдельных частей объектов Соглашения, которые по нормативу, либо по иным, в том числе техническим причинам, не могут эксплуатироваться в целях надежности, качества. В случае списания отдельных частей объектов Соглашения составляется акт совместной комиссии, в которую входят представители Сторон.

После составления акта комиссии Стороны, в случае необходимости, дополнительным соглашением вносят изменения в настоящее Соглашение.

4. Концессионная плата

4.1. Концессионная плата в соответствии со ст. 10 Федерального Закона от 21.07.2005 № 115-ФЗ «О концессионных соглашениях» не установлена.

5. Гарантии осуществления Концессионером деятельности, предусмотренной Соглашением

5.1. **Концессионер** вправе с согласия **Концедента** привлекать к выполнению работ по текущему и капитальному ремонту, по замене морально устаревшего и физически изношенного оборудования объектов Соглашения третьих лиц, за действия которых он отвечает, как за свои собственные.

5.2. **Концедент** обязуется обеспечить **Концессионеру** необходимые условия для выполнения работ по текущему и капитальному ремонту, по замене морально устаревшего и физически изношенного оборудования, в том числе принять необходимые меры по обеспечению свободного доступа **Концессионера** и уполномоченных им лиц к объектам Соглашения.

5.3. При обнаружении **Концессионером** независящих от Сторон обстоятельств, делающих невозможным исполнения настоящего Соглашения в сроки, установленные настоящим Соглашением, и (или) использование (эксплуатацию) объектов Соглашения, **Концессионер** обязуется немедленно уведомить **Концедента** об указанных обстоятельствах в целях согласования дальнейших действий Сторон по исполнению настоящего Соглашения.

5.4. Установление, изменение, корректировка регулируемых цен (тарифов) на производимые и реализуемые **Концессионером** выполняемые работы и оказываемые услуги на подачу коммунальных ресурсов - питьевой воды, водоотведения, осуществляются по правилам, действовавшим на момент заключения настоящего Соглашения и предусмотренным федеральными законами, иными нормативными правовыми актами Российской Федерации, законами субъекта Российской Федерации, иными нормативными правовыми актами субъекта Российской Федерации, правовыми актами органов местного самоуправления.

По соглашению Сторон и по согласованию в порядке, утверждаемом

Правительством Российской Федерации в сфере теплоснабжения, водоснабжения и водоотведения, с органом исполнительной власти или органом местного самоуправления, осуществляющим регулирование цен (тарифов) в соответствии с законодательством Российской Федерации в сфере регулирования цен (тарифов), установление, изменение, корректировка регулируемых цен (тарифов) на производимые и реализуемые **Концессионером** работы и оказываемые услуги на подачу коммунальных ресурсов - питьевой воды, водоотведения осуществляются до конца срока действия настоящего Соглашения по правилам, действующим на момент соответственно установления, изменения, корректировки цен (тарифов) и предусмотренным федеральными законами, иными нормативными правовыми актами Российской Федерации, законами субъекта Российской Федерации, иными нормативными правовыми актами субъекта Российской Федерации, правовыми актами органов местного самоуправления.

6. Порядок предоставления Концессионеру земельных участков

6.1. **Концедент** обязуется заключить с **Концессионером** договор аренды о предоставлении земельных участков, на которых расположены объекты концессионного соглашения, которые необходимы для осуществления **Концессионером** деятельности, предусмотренной настоящим соглашением на праве аренды в течение 30 календарных дней со дня подписания настоящего Соглашения.

6.2. Договор аренды земельных участков заключается на срок, указанный в пункте 11.1 настоящего Соглашения.

Договор аренды подлежит государственной регистрации в установленном законодательством Российской Федерации порядке и вступает в силу с момента такой регистрации.

Государственная регистрация указанного договора осуществляется за счет **Концедента**.

6.3. **Концессионер** не вправе передавать свои права по договору аренды земельных участков третьим лицам и сдавать земельные участки в субаренду, если иное не предусмотрено договором аренды земельных участков.

6.4. Прекращение настоящего Соглашения является основанием для прекращения договора аренды земельных участков.

6.5. **Концессионер** не вправе возводить на земельных участках, находящихся в собственности **Концедента**, объекты недвижимого имущества, не входящие в состав объектов Соглашения, предназначенные для использования при осуществлении **Концессионером** деятельности, предусмотренной настоящим Соглашением.

7. Разрешение споров

7.1. Споры и разногласия между **Сторонами** по настоящему Соглашению или в связи с ним разрешаются путем переговоров.

7.2. В случае не достижения согласия в результате проведенных переговоров **Сторона**, заявляющая о существовании спора или разногласий по настоящему Соглашению, направляет другой **Стороне** письменную претензию, ответ на которую должен быть представлен заявителю в течение 15 (пятнадцати) календарных дней со дня ее получения.

Претензия (ответ на претензию) направляется с уведомлением о вручении или иным способом, обеспечивающим получение **Стороной** такого сообщения.

В случае если ответ не представлен в указанный срок, претензия считается принятой.

8. Изменение Соглашения

8.1. Настоящее Соглашение может быть изменено по соглашению его **Сторон**.

Условия настоящего Соглашения, определенные на основании решения о заключении настоящего Соглашения и конкурсного предложения, могут быть изменены по соглашению **Сторон** настоящего Соглашения на основании решения органа местного самоуправления, а

также в иных случаях, предусмотренных Федеральным законом «О концессионных соглашениях».

Изменение настоящего Соглашения осуществляется в письменной форме.

8.2. Изменение условий настоящего Соглашения осуществляется по согласованию с антимонопольным органом в случаях, предусмотренных Федеральным законом «О концессионных соглашениях». Согласие антимонопольного органа получается в порядке и на условиях, утверждаемых Правительством Российской Федерации.

Изменение значений долгосрочных параметров регулирования деятельности **Концессионера**, указанных в приложении № 3, осуществляется по предварительному согласованию с органом исполнительной власти или органом местного самоуправления, осуществляющим регулирование цен (тарифов) в соответствии с законодательством Российской Федерации в сфере регулирования цен (тарифов), получаемому в порядке, утверждаемом Правительством Российской Федерации.

8.3. В целях внесения изменений в условия настоящего Соглашения одна из Сторон направляет другой Стороне соответствующее предложение с обоснованием предлагаемых изменений.

Сторона в течение 30 календарных дней со дня получения указанного предложения рассматривает его и принимает решение о согласии или о мотивированном отказе внести изменения в условия настоящего Соглашения.

8.4. Настоящее Соглашение может быть изменено по требованию одной из Сторон по решению суда по основаниям, предусмотренным Гражданским кодексом Российской Федерации.

9. Прекращение Соглашения

9.1 Настоящее Соглашение прекращается:

- а) по истечении срока действия;
- б) по соглашению Сторон;
- в) на основании судебного решения о его досрочном расторжении.

9.2. Настоящее Соглашение может быть расторгнуто досрочно на основании решения суда по требованию одной из Сторон в случае существенного нарушения другой Стороной условий настоящего Соглашения, существенного изменения обстоятельств, из которых Стороны исходили при его заключении, а также по иным основаниям, предусмотренным Федеральными законами.

9.3. К существенным нарушениям **Концессионером** условий настоящего Соглашения относятся:

- а) нарушение установленных в п.п. 3.2.13 пункта 3.2. Раздела 3 настоящего Соглашения показателей;
- б) использование (эксплуатация) объектов Соглашения в целях, не установленных настоящим Соглашением;
- в) нарушение установленных настоящим Соглашением порядка распоряжения объектами Соглашения, порядка использования (эксплуатации) объектов Соглашения;
- г) неисполнение или ненадлежащее исполнение **Концессионером** обязательств, указанных в Разделе 1 настоящего Соглашения, в том числе прекращение или приостановление **Концессионером** соответствующей деятельности без согласия **Концедента**;
- д) неисполнение или ненадлежащее исполнение **Концессионером** обязательств по предоставлению потребителям услуг, указанных в Разделе 1 настоящего Соглашения, в том числе несоответствие качества требованиям, установленным законодательством Российской Федерации и настоящим Соглашением.

10. Ответственность Сторон

10.1. Стороны несут ответственность за исполнение условий настоящего Соглашения в соответствии с действующим законодательством Российской Федерации.

10.2. Сторона, не исполнившая или ненадлежащим образом исполнившая свои

обязательства по Соглашению при выполнении его условий, несет ответственность, если не докажет, что надлежащее исполнение обязательства оказалось невозможным вследствие непреодолимой силы (форс-мажор), т.е. чрезвычайных и непредотвратимых обстоятельств при конкретных условиях конкретного периода; времени. К обстоятельствам непреодолимой силы стороны настоящего договора отнесли такие: явление стихийного характера (землетрясение, наводнение, удар молнии, сель, оползень и т.п.); мораторий органов власти и управления; забастовки, организованные в установленном законом порядке, и другие обстоятельства, которые могут быть определены сторонами договора как непреодолимая сила для надлежащего исполнения обязательств.

10.3. Сторона, попавшая под влияние форс-мажорных обстоятельств, обязана уведомить об этом другую сторону не позднее 3-х (трех) календарных дней со дня наступления таких обстоятельств.

10.4. Не уведомление или несвоевременное уведомление о наступлении форс-мажорных обстоятельств не дает права ссылаться при невозможности выполнить свои обязанности по договору на наступление форс-мажорных обстоятельств.

11. Заключительные положения

11.1. Настоящее Соглашение заключено сроком на 5 (пять) лет и вступает в силу с момента государственной регистрации в Управлении Федеральной службы государственной регистрации, кадастра и картографии по Тамбовской области.

11.2. Имущество, которое создано и (или) приобретено **Концессионером** при осуществлении деятельности, предусмотренной настоящим Соглашением, и не входит в состав объектов Соглашения и иного переданного **Концедентом Концессионеру** имущества, является собственностью **Концедента**. Стоимость такого имущества **Концедентом** возмещению не подлежит.

11.3. Недвижимое имущество, которое создано **Концессионером** без согласия **Концедента** при осуществлении деятельности, предусмотренной настоящим Соглашением, не относящееся к объектам Соглашения и не входящее в состав иного имущества, является собственностью **Концедента**. Стоимость такого имущества **Концедентом** возмещению не подлежит.

11.4. **Концессионер** обязан учитывать объекты Соглашения и иное переданное **Концедентом** имущество на своем балансе отдельно от своего имущества.

11.5. **Концессионер** обязан учитывать объекты Соглашения на своем балансе и производить соответствующее начисление амортизации.

11.6. Риск случайной гибели или случайного повреждения объектов Соглашения несет **Концессионер** в период действия Соглашения.

11.7. Изменение целевого назначения объектов Соглашения не допускается.

11.8. Сторона, изменившая свое местонахождение и (или) реквизиты, обязана сообщить об этом другой Стороне в течение 5 (пяти) календарных дней со дня этого изменения.

11.9. В случаях, не предусмотренных настоящим Соглашением, применяются правила, установленные законодательством Российской Федерации.

11.10. Настоящее Соглашение составлено в 3-х экземплярах, имеющих одинаковую юридическую силу, один из которых находится в Управлении Федеральной службы государственной регистрации, кадастра и картографии по Тамбовской области.

11.11. Все приложения и дополнительные соглашения к настоящему Соглашению, заключенные как при подписании настоящего Соглашения, так и после вступления в силу настоящего Соглашения, являются его неотъемлемой частью. Указанные приложения и дополнительные соглашения подписываются уполномоченными представителями Сторон.

12. Адреса и реквизиты Сторон

Концедент

**Администрация Соколовского
сельсовета Кирсановского района
Тамбовской области**

393354, Тамбовская область,
Кирсановский район, с. Соколово, ул.
Центральная, 9,
ИНН 6824002046 КПП 680601001
ОКТМО 68610465
ОКПО 77082379
ОГРН 1066824000198
БИК 046850001
л/с 04643005240 в Отделе № 8 УФК по
Тамбовской области
р/с 401018100000000010005
Отделение Тамбов, г. Тамбов

Филькин Ю.Н.

ПОДПИСЬ



М.П.

Концессионер

ООО «Райжилкомхоз»

393383, Тамбовская область, Кирсановский
район, п. Овсяновская дорога, 115
ИНН 6806000550
КПП 680601001

Р/сч 40702810302140000078
в Тамбовском РФ АО «Россельхозбанк»
г. Тамбов
К/счет 30101810600000000713
БИК 046850713

Мясников Г.В.

ПОДПИСЬ



М.П.

Перечень централизованных систем холодного водоснабжения, отдельных объектов таких систем, находящихся в муниципальной собственности муниципального образования Соколовский сельсовет Кирсановского района Тамбовской области

Наименование объекта, местоположение	Дата ввода в эксплуатацию	Срок фактической эксплуатации, лет	Общий балансовая стоимость, тыс. руб.	Остаточная стоимость, тыс. руб.	Общий срок полезного использования	Правоустанавливающий документ
Сооружения водозаборные, 68:06:1104001:11 Тамбовская область, Кирсановский район, с.Подвигаловка, в районе ул.Советская д.20	1981	35	0,0	-	35	Свидетельство государственной регистрации права собственности № 68 АБ 805862, д.в.14.03.2014г
Сооружения водозаборные, 68:06:1104001:12 Тамбовская область, Кирсановский район, с.Подвигаловка, в районе ул.Советская д.20	1981	35	0,0	-	35	Свидетельство государственной регистрации права собственности № 68 АБ 786294, д.в.09.04.2014г
Сооружения водозаборные, 68:06:1103005:13 Тамбовская область, Кирсановский район, с.Подвигаловка, в районе ул.Заречная, д.13	1968	48	0,0	-	48	Свидетельство государственной регистрации права собственности №68АБ 857898, д.в.03.10.2014г
Сооружения водозаборные, 68:06:1103005:12 Тамбовская область, Кирсановский район, с.Подвигаловка, в районе ул.Заречная, д.13	1968	48	0,0	-	48	Свидетельство государственной регистрации права собственности №68АБ 857897, д.в.03.10.2014г
Сооружение: водозаборная скважина, водонапорная башня 68:06:0902001:324 Тамбовская область, Кирсановский район,	1967	49	0,0	-	49	

пос.Полевой, в 50 м на восток отд.10 по ул.Рабочая						
Сооружение водозаборная скважина и водонапорная башня 68:06:0901001:299 Тамбовская область, Кирсановский район, пос.Садовый, ул.Парковая, в 60 м на юг от дома 5а	2015	1	4262,695	4262,695	1	Свидетельство государственной регистрации права собственности №68-68/009-68/009/252/2015-82/1. д.в.01.06.2015г
Сооружения водозаборные 68:06:0801001:28 Тамбовская область, Кирсановский район, д.Грубниково, в районе д.8	1977	39	9,7	-	39	Свидетельство государственной регистрации права собственности № 68 АБ 805890 Д.в.17.03.2014г
Сооружения водозаборные 68:06:0801001:29 Тамбовская область, Кирсановский район, д.Грубниково, в районе д.8	1977	39	9,7	-	39	Свидетельство государственной регистрации права собственности № 68 АБ 786295 д.в.09.04.2014г
Две водозаборные скважины: Водозаборная скважина №8275, водонапорная скважина №8276 и водонапорная башня 68:06:0903010:189 Тамбовская область, Кирсановский район, с.Соколово, в районе ул.Молодежной, д.11	2013	3	10565,99 3	10448,59 3	3	Свидетельство государственной регистрации права собственности №68-68/009-68/009/294/2016-293/1 д.в.17.06.2016г
Насосная станция 68:06:0903002:31 Тамбовская область, Кирсановский район, с.Соколово, в 100 м. южнее от д.6 по ул. Рабоче-Крестьянская	1976	40	11,625	-	40	
Водонапорная башня 68:06:0903002:30 Тамбовская область, Кирсановский район, с.Соколово, в районе ул.Рабоче-Крестьянская, д9	1976	40	93,19	-	40	Собственность,68-68/009-68/009/293/2016-805/1, д.в.18.10.2016
Насосная станция 68:06:0804002:106 Тамбовская область, Кирсановский район, с. Ульяновка, в районе ул.Советской, д.1	1976	40	1,39	-	40	

<p>Водонапорная башня 68:06:0804002:105 Тамбовская область, Кирсановский район, с. Ульяновка, в районе ул.Советской, д1</p>	1976	40	72,998	-	40	Собственность,68-68/009-68/009/293/2016-806/1, д.в.18.10.2016
<p>Сооружения водозаборные: Водозаборная скважина Водонапорная башня 68:06:0000000:643 Тамбовская область, Кирсановский район, д. Мерлиновка, в 50 м. севернее д.2</p>	1973	43	0,0	-	43	Собственность,68-68/009-68/009/293/2016-804/1, д.в.18.10.2016
<p>Водопроводные сети, 68:06:0000000:586 Тамбовская область, Кирсановский район, пос.Садовый, по ул.Зеленой от д.1 до д.54. по ул.Парковой от д.1 до д.15.</p>	1968	48	96,0	-	48	Свидетельство государственной регистрации права собственности №68-68/009-68/009/294/2015- 565/1 д.в.29.10.2015г
<p>Водопроводные сети 68:06:0810001:40 Тамбовская область, Кирсановский район, д.Мерлиновка от д. 2 до д.53</p>	1978	38	41,0	-	38	Свидетельство государственной регистрации права собственности №68-68/009-68/009/294/2015- 564/1 д.в.29.10.2015г
<p>Водопроводные сети 68:06:0000000:577 Тамбовская область, Кирсановский район, с.Подвигаловка, от д.1 до д.20 по ул.Центральная, от д.1 до д. 15, от д.12 до д.36 по ул. Рабоче- Крестьянская, от д.2 до д.20 по ул.Советская</p>	1967	49	245,987	-	49	Свидетельство государственной регистрации права собственности №68-68/009-68/009/294/2015- 562/1 д.в.29.10.2015г
<p>Водопроводные сети 68:06:0000000:578 Тамбовская область, Кирсановский район, с.Ульяновка, по ул.Рабочей от 1д. до д. 14, по ул.Садовой от д 1 до д.19, по ул.Советской от д.1 до д.27, по ул.Центральной от д.1 до д.15, по ул.Зеленой от д.1 до д.12.</p>	1965	51	653,0	-	51	Свидетельство государственной регистрации права собственности №68-68/009-68/009/294/2015- 563/1 д.в.29.10.2015г
<p>Водопроводные сети 68:06:0000000:584 Тамбовская область, Кирсановский район, с.Соколово по ул.</p>	1975	41	369,22			Свидетельство государственной регистрации права собственности №68-68/009-68/009/294/2015- 606/1 д.в.05.11.2015г

Центральной от д.1 до д.22, по ул.Молодежной от д.1 до д.22, по ул.Березовой от д.1 до д.17, по ул.Новой от д.1 до д.17, по ул.Набережной от д.1 до д.40				-	41	
Водопроводные сети 68:06:0000000:579 Тамбовская область, Кирсановский район, с.Соколово, по ул.Рабоче-Крестьянской от д.1 до д.25	1975	41	66,986	-	41	Свидетельство государственной регистрации права собственности №68-68/009-68/009/294/2016-67/1 д.в.27.05.2016г
Водопроводные сети 68:06:0000000:583 Тамбовская область, Кирсановский район, с.Подвигаловка, от д.1 до д.15 по ул. Заречной	1971	45	42,127	-	45	Свидетельство государственной регистрации права собственности №68-68/009-68/009/294/2016-68/1 д.в.27.05.2016г
Водопроводные сети 68:06:0000000:588 Тамбовская область, Кирсановский район, пос.Полевой, по ул. Рабочей от д.1 до д.10, по ул.Центральной от д.1 до д.3, по ул.Набережной от д.1 до д.5, по ул.Молодежной от д.1	1976	40	194,632	-	40	Свидетельство государственной регистрации права собственности №68-68/009-68/009/294/2016-69/1 д.в.27.05.2016г
Водопроводные сети 68:06:0801001:30 Тамбовская область, Кирсановский район, д.Трубниково, от д.1 до д.36	1976	40	136,9	-	40	Свидетельство государственной регистрации права собственности №68-68/009-68/009/294/2015-691/1 д.в.17.11.2015г

**АКТ
ТЕХНИЧЕСКОГО ОБСЛЕДОВАНИЯ
НА ОБЪЕКТЫ ВОДОСНАБЖЕНИЯ СОКОЛОВСКОГО СЕЛЬСОВЕТА**

Введение

Муниципальное образование Соколовского сельсовета расположено в северо-западной части Кирсановского района. Соколовский сельсовет входит в состав районной устойчивой системы расселения. Граница Соколовского сельсовета утверждена Постановлением Тамбовской областной думы от 17 сентября 2004 г. №232-3 «О законе Тамбовской области «Об установлении границ и определении места нахождения представительных органов муниципальных образований в Тамбовской области», от 03.12.2009г. № 587-3 «О преобразовании некоторых муниципальных образований Тамбовской области». Соколовский сельсовет граничит со следующими муниципальными образованиями: на северо-востоке с Гавриловским районом, на северо-западе – с Бондарским районом, на юго-западе с Рассказовским районом, на юге – с Ковыльским сельсоветом, на юго-востоке – с Голынщинским сельсоветом; в соответствии с Законом Тамбовской области от 03 сентября 2009 года № 587-3 «О преобразовании некоторых муниципальных образований Тамбовской области». в состав Соколовского сельсовета входят следующие населенные пункты: - д.Беклемищево, д.Березовка, пос.Красный Пахарь, д.Кудрино, д.Кузнецовка, д.Мерлиновка, д.Михайловка, д.Можаровка, д.Монаково, д.Николаевка, д.Новая Ульяновка, с.Ольшанка, с.Подвигаловка, пос.Полевой, д.Рачиновка, пос.Садовый, д.Соловьевка, с.Соколово, д.Трубниково, с.Ульяновка. Общая площадь территории Соколовского сельсовета составляет 263,72 га.

В настоящее время на территории Соколовского сельского поселения имеются слаборазвитые централизованные системы водоснабжения и отсутствует водоотведение. Водоснабжение осуществляется от восьми артезианских скважин и двух насосных станций с подачей в сеть потребителям через водонапорные башни. Водоподготовка и водоочистка как таковые отсутствуют, потребителям подается исходная (природная) вода, что отрицательно сказывается на здоровье человека. Техническое состояние сетей и сооружений не обеспечивает предъявляемых к ним требований. Собственные канализационные очистные сооружения на территории поселения отсутствуют.

В настоящее время основным источником хозяйственно-питьевого, противопожарного и производственного водоснабжения Соколовского сельсовета являются артезианские воды-аптские пески горизонта среднего карбона. Качество воды этого горизонта по основным показателям соответствует требованиям Сан ПиН 2.1.4.1074-01 «Питьевая вода. Гигиенические требования к качеству воды централизованных систем питьевого водоснабжения. Контроль качества содержания железа 0,2+/-0,003 мг/л (при норме 0,3 мг/л), мутность 1,0+/-0,1 мг/л (при норме 2,6 мг/л) и жесткость 7,0+/-1,0мг/л (при норме 7,0 мг/л). Водоносные известняки среднего карбона повсеместно в районе перекрыты плотными юрскими глинами, мощностью 10-12 и более метров, что надежно защищает горизонты от проникновения поверхностных загрязнений. Район относится к достаточно обеспеченным артезианскими источниками водоснабжения. Водоснабжение населенных пунктов сельсовета организовано от: - включающих водозаборных узлов и водопроводной сети; - децентрализованных источников – одиночных скважин мелкого заложения, водоразборных колонок, шахтных и буровых колодцев. Системы водоснабжения развиты не в достаточной степени и не действуют в следующих населенных пунктах: в д. Березовка, с.Ольшанка, д.Можаровка, д.Беклемищево, д.Михайловка, д.Кузнецовка, д.Кудрино, пос.Красный Пахарь, д.Монаково, д.Николаевка, д.Ново_Ульяновка, д.Рачиновка, д.Соловьевка. Станций водоподготовки (обезжелезивания) на территории поселения нет. Кроме этого, водоснабжение поселков осуществляется от собственных ВЗУ. Недропользователем эксплуатации подземных

вод на участках, расположенных на территории населенных пунктов является Соколовский сельсовет.

1. Анализ технической документации.

Для проведения оценки и анализа использованы схемы водоснабжения

В результате был проведен анализ технической документации и ознакомление с монтажно-сборочными чертежами, исполнительной схемой трубопроводов.

Был произведен анализ повреждений, выявленных в процессе эксплуатации, их характер.

На основании анализа установлено, что техническая документация соответствует требованиям СП 3113330.2012. Свод правил «Водоснабжение. Наружные сети и сооружения». Актуализированная версия СНиП 2.04.02-84*, СНиП 3.05.04-85* «Наружные сети и сооружения водоснабжения и канализации», ГОСТ 30732-2006» Трубы фасонные изделия стальные с тепловой изоляцией из пенополиуретана с защитной оболочкой», ГОСТ 21.601-79 «Рабочие чертежи. Водопровод и канализация. Система проектной документации для строительства».

2. Визуальный контроль системы водоснабжения.

Произведен визуальный осмотр системы водоснабжения Соколовского сельсовета.

3. Перечень объектов

Перечень объектов с техническими характеристиками в отношении которых было произведено техническое обследование, представлен в Приложении №1.

4. Оценка технического состояния объектов централизованных систем холодного водоснабжения

1. Оценка степени физического износа оборудования объектов централизованных систем холодного водоснабжения осуществляется по 5 основным группам:

а) оборудование новое или почти новое, нарушений в работе не выявляется, к состоянию и внешнему виду нареканий нет;

б) оборудование в работе, находится не в аварийном состоянии, но периодически возникают технические неполадки, которые устраняются в межремонтные интервалы;

в) оборудование в работе, находится не в аварийном состоянии, но периодически возникают технические неполадки (чаще, чем указанные заводом изготовителем межремонтные интервалы);

г) оборудование в работе, но по выявленным показателям находится в предаварийном или аварийном состоянии, эксплуатация оборудования нежелательна или опасна;

д) оборудование не работает по причине невозможности эксплуатации вследствие явных нарушений конструкций или элементов.

2. Оценка состояния объектов централизованных систем холодного водоснабжения и проводится на основании технического обследования с учетом оценки степени физического износа оборудования объектов централизованных систем холодного водоснабжения.

- для группы "а" в интервале от "0%" до "20%";
- для группы "б" в интервале от "20%" до "50%" - если периодически проводится текущий ремонт оборудования, а в межремонтные интервалы оборудование работает без аварий (допустимы незначительные сбои);

для группы "в" в интервале от "50%" до "70%" - оборудование, прошедшее капитальный ремонт и (или) имеющее сбои в работе не чаще, чем положено проведением ППР (при этом оборудование не вызывает аварийных ситуаций);

- для группы "г" в интервале от "70%" до "100%" - оборудование, прошедшее более 1 капитального ремонта и (или) имеющее сбои в работе чаще, чем положено проведением ППР (Оборудование не может эксплуатироваться без постоянного надзора);

Оценка технического состояния водопроводных сетей характеризуется долей ветхих, подлежащих замене сетей, и определяется по формуле:

$$K_c = \frac{S_c^{\text{экспл}} - S_c^{\text{ветх}}}{S_c^{\text{экспл}}},$$

где:

$S_c^{\text{экспл}}$ - протяженность сетей водопроводных, находящихся в эксплуатации, км;

$S_c^{\text{ветх}}$ - протяженность ветхих сетей водопроводных находящихся в эксплуатации, км.

Сводная таблица износа участков сетей водоснабжения.

№ п/п	Критерий оценки, степень износа.	Показатель от общего количества участков
1	А (1-20%)	0
2	Б (20-50%)	0
3	В (50-70%)	10,5
4	Г (70-100)	89,5

Средний износ сетей водоснабжения составляет: 91,0 %

5. Условия, подлежащие выполнению.

Принципами развития централизованной системы водоснабжения Соколовского сельского поселения являются:

- постоянное улучшение качества предоставления услуг водоснабжения потребителям (абонентам);
- удовлетворение потребности в обеспечении услугой водоснабжения новых объектов строительства;
- постоянное совершенствование схемы водоснабжения на основе последовательного планирования развития системы водоснабжения, реализации плановых мероприятий, проверки результатов реализации и своевременной корректировки технических решений и мероприятий.

№	Мероприятия	Требования
1	Обязательные мероприятия.	1. Устранить течи воды из трубопроводов и арматуры (где присутствуют). 2. После выполнения ремонтных работ провести гидравлическое испытание на прочность и плотность труб участков сети водоснабжения.
2	Рекомендуется к выполнению.	1. Производить ремонт запорной арматуры . 2. Производить ремонт водонапорных колонок, если это необходимо. 3. Вести техническую и эксплуатационную документацию в соответствии с требованиями ПБ.

Основные задачи развития системы водоснабжения:

- обновление основного оборудования объектов водопроводного хозяйства, поддержание на уровне нормативного износа и снижения степени износа основных производственных фондов комплекса;
- соблюдение технологических, экологических и санитарно-эпидемиологических требований при заборе, подготовке и подаче питьевой воды потребителям при наличии очистных сооружений на водозаборах;
- улучшение обеспечения населения питьевой водой нормативного качества и в достаточном количестве, улучшение на этой основе здоровья человека при наличии очистных сооружений на водозаборах;

- внедрение мероприятий по энергосбережению и повышению энергетической эффективности систем водоснабжения, включая приборный учет количества воды, забираемый из источника питьевого водоснабжения, количества подаваемой и расходуемой воды в пределах сумм, заложенных в тарифных соглашениях на текущий год.

6. Нормативно-техническая документация, использованная при техническом обследовании.

1. Федеральный закон «О водоснабжении и водоотведении» № 416-ФЗ от 07.12.2011 г.
2. Федеральный закон от 07 декабря 2011 года № 416-ФЗ «Об основах регулирования тарифов организаций коммунального комплекса»;
3. Водный кодекс Российской Федерации.
4. СП 31.13330.2012 «Водоснабжение. Наружные сети и сооружения». Актуализированная редакция СНиП 2.04.02-84* Приказ Министерства регионального развития Российской Федерации от 29 декабря 2011 года № 635/14;
5. СНиП 2.04.01-85* «Внутренний водопровод и канализация зданий» (Официальное издание), М.: ГУП ЦПП, 2003. Дата редакции: 01.01.2003;
6. Приказ Министерства регионального развития Российской Федерации от 6 мая 2011 года № 204 «О разработке программ комплексного развития систем коммунальной инфраструктуры муниципальных образований», утвержденный распоряжением Министерства экономики от 24.03.2009г № 22-РМ;
7. Постановление Правительства Российской Федерации №782 от 5 сентября 2013г.
8. СО 153-34.17.464-2003 «Инструкция по продлению срока службы трубопроводов II, III и IV категорий».
9. СНиП 3.05.04-85* «Наружные сети и сооружения водоснабжения и канализации».
10. ГОСТ 10704-91 «Трубы стальные электросварные прямошовные».
11. ГОСТ 8732-78 «Трубы стальные бесшовные горячедеформированные».
12. СП 3113330.2012. Свод правил «Водоснабжение. Наружные сети и сооружения». Актуализированная версия СНиП 2.04.02-84*.
13. ГОСТ 30732-2006 «Трубы фасонные изделия стальные с тепловой изоляцией из пенополиуретана с защитной оболочкой».
14. ГОСТ 21.601-79 «Рабочие чертежи. Водопровод и канализация. Система проектной документации для строительства».

Приложение №1

Сооружения водозаборные.

Наименование объекта и его местоположение	Состав водозаборного узла	Год ввода в эксплуатацию	Производительность, фактический водоотбор из скважины (м ³ /сут.)	Характеристики	Наличие ЗСО 1 пояса (м.)	Состояние
Тамбовская область, Кирсановский район, с.Подвигаловка, в районе ул.Советская, д.20	Сооружения водозаборные	1981	30	Глубина-70 м	30	в рабочем состоянии (с учетом износа)
Тамбовская область, Кирсановский район, с.Подвигаловка, в районе ул.Советская, д.20	Сооружения водозаборные	1981		Объем – 25 куб.м		в рабочем состоянии (с учетом износа)
Тамбовская область, Кирсановский район, с.Подвигаловка, в районе ул.Заречная, д.13	Сооружения водозаборные	1968	30	Глубина -70	30	в рабочем состоянии (с учетом износа)
Тамбовская область, Кирсановский район, с.Подвигаловка, в районе ул.Заречная, д.13	Сооружения водозаборные	1968		Объем – 25 куб.м		в рабочем состоянии (с учетом износа)
Тамбовская область, Кирсановский район, пос.Полевой, в 50 м на восток от д.10 по ул.Рабочая	Водозаборная скважина, водонапорная башня	1967	50	Глубина-300, объем – 25 куб.м	30	в рабочем состоянии (с учетом износа)
Тамбовская область, Кирсановский район, пос.Садовый, ул.Парковая, в 60 м на юг от д.5а	Сооружение водозаборная скважина и водонапорная башня	2015	50	Глубина – 287, объем – 25 куб.м	30	Удовлетворительное
Тамбовская область, Кирсановский район, д.Грубниково, в районе д.8	Сооружения водозаборные	1977	10	Глубина- 70м	30	в рабочем состоянии (с учетом износа)
Тамбовская область, Кирсановский район, д.Грубниково, в районе д.8	Сооружения водозаборные	1977		Объем- 20 куб.м		в рабочем состоянии (с учетом износа)

Тамбовская область, Харсановский район, с.Соколово, в районе ул.Молодежной, д.11	Водозаборная скважина №8275, водозаборная скважина №8276,, водонапорная башня	2013	50	Глубина-287 м, глубина- 287 м, объем – 25 куб.м	30	Удовлетво рительное
Тамбовская область, Харсановский район, с.Соколово, в районе ул.Рабоче- Крестьянская, д.9	Водонапорная башня			объем – 25 куб.м		в рабочем состоянии (с учетом износа)
Тамбовская область, Харсановский район, с.Ульяновка, в районе ул.Советской, д.1	Водонапорная башня	1976		объем – 25 куб.м		в рабочем состоянии (с учетом износа)
Тамбовская область, Харсановский район, д.Мерлиновка, в районе д.2	Водозаборная скважина	1973	25	Глубина- 70	30	в рабочем состоянии (с учетом износа)
Тамбовская область, Харсановский район, д.Мерлиновка, в районе д.2	Водонапорная башня	1973		Объем- 25 куб.м		в рабочем состоянии (с учетом износа)
Тамбовская область, Харсановский район, с.Соколово, в 100 м.южнее от д.6 по ул.Рабоче- Крестьянская	Насосная станция	1976		Площадь- 25 кв.м		в рабочем состоянии (с учетом износа)
Тамбовская область, Харсановский район, с.Ульяновка, в районе ул.Советской, д.1	Насосная станция	1976		Площадь- 25 кв.м		в рабочем состоянии (с учетом износа)

Скважины обеспечены зонами санитарной охраны первого пояса, размеры которых соответствуют требуемым (30 метров). Зоны санитарной охраны первого пояса огорожены забором, благоустроены и озеленены. Эксплуатация зон санитарной охраны соблюдается в соответствии с требованиями СанПиН 2.1.4.1110-02 «Зоны санитарной охраны источников водоснабжения и водопроводов хозяйственно-питьевого назначения». Проекты зон санитарной охраны второго и третьего пояса в настоящее время отсутствуют. скважины являются собственностью Соколовское сельское поселение. Все артезианские скважины имеют наземные павильоны (кирпичные, металлические, деревянные) для отбора проб с целью контроля качества воды.

Скважины оборудованы кранами для отбора проб воды, отверстием для замера уровня воды и устройствами для учета поднимаемой воды. Данные лабораторных анализов воды из скважин № 5145,2282,5485,7102 Центр гигиены и эпидемиологии в Тамбовской области и скважин № 5145,2282,5485,7102 приведены в таблице 2.

На водозаборных скважинах установлены погружные насосы марки ЭЦВ различной мощности. Характеристика насосного оборудования представлена в таблице.

Наименование объекта и его местоположение	Состав водозаборного узла	Характеристики насоса, Производительность в м3 /час	Характеристики воды по ГОСТ
Тамбовская область, Кирсановский район, с.Подвигаловка, в районе ул.Советская, д.20	скважина №6074	Насос ЭЦВ 6/10/110 Производительность в 10 м3/час	соответствует ГОСТ Р51232-98, СанПиН 2.1.4.1074-01 по сл.показателям: мутность, Окисляемость, магний, аммоний ион, марганец, рН, минерализация общая, нитриты, нитраты, сульфаты.
Тамбовская область, Кирсановский район, с.Подвигаловка, в районе ул.Заречная, д.13	скважина №5312	Насос ЭЦВ 6/10/110 Производительность в 10 м3/час	соответствует ГОСТ Р51232-98, СанПиН 2.1.4.1074-01 по сл.показателям: мутность, Окисляемость, магний, аммоний ион, марганец, рН, минерализация общая, нитриты, нитраты, сульфаты.
Тамбовская область, Кирсановский район, пос.Полевой, в 50 м на восток от д.10 по ул.Рабочая	скважина №2876	Насос ЭЦВ 6/10/110 Производительность в 10 м3/час	соответствует ГОСТ Р51232-98, СанПиН 2.1.4.1074-01 по сл.показателям: мутность, Окисляемость, магний, аммоний ион, марганец, рН, минерализация общая, нитриты, нитраты, сульфаты.
Тамбовская область, Кирсановский район, пос.Садовый, ул.Парковая, в 60 м на юг от д.5а	скважина № 8319	Насос ЭЦВ 6/10/110 Производительность в 10 м3/час	соответствует ГОСТ Р51232-98, СанПиН 2.1.4.1074-01 по сл.показателям: мутность, Окисляемость, магний, аммоний ион, марганец, рН, минерализация общая, нитриты, нитраты, сульфаты.
Тамбовская область, Кирсановский район, д.Трубниково, в районе д.8	скважина № 5435	Насос ЭЦВ 6/10/110 Производительность в 10 м3/час	соответствует ГОСТ Р51232-98, СанПиН 2.1.4.1074-01 по сл.показателям: мутность, Окисляемость, магний, аммоний ион, марганец, рН, минерализация общая, нитриты, нитраты, сульфаты.
Тамбовская область, Кирсановский район,	скважина №8275,	Насос ЭЦВ 16/140 Производительность в	соответствует ГОСТ Р51232-98, СанПиН

с.Соколово, в районе ул.Молодежной, д.11		10 м3/час	2.1.4.1074-01 по сл.показателям: мутность, Окисляемость, магний, аммоний ион, марганец, рН, минерализация общая, нитриты, нитраты, сульфаты.
Тамбовская область, Кирсановский район, с.Соколово, в районе ул.Молодежной, д.11	Скважина №8276	Насос ЭЦВ 16//140 Производительность 10 м3/час	соответствует ГОСТ Р51232-98, СанПиН 2.1.4.1074-01 по сл.показателям: мутность, Окисляемость, магний, аммоний ион, марганец, рН, минерализация общая, нитриты, нитраты, сульфаты.
Тамбовская область, Кирсановский район, д.Мерлиновка, в районе д.2	скважина	Насос ЭЦВ 6/10/110 Производительность 10 м3/час	соответствует ГОСТ Р51232-98, СанПиН 2.1.4.1074-01 по сл.показателям: мутность, Окисляемость, магний, аммоний ион, марганец, рН, минерализация общая, нитриты, нитраты, сульфаты.
Тамбовская область, Кирсановский район, с.Соколово, в 100 м.южнее от д.6 по ул.Рабоче-Крестьянская	Насосная станция	Насос ЭЦВ 6/10/110 Производительность 10 м3/час	соответствует ГОСТ Р51232-98, СанПиН 2.1.4.1074-01 по сл.показателям: мутность, Окисляемость, магний, аммоний ион, марганец, рН, минерализация общая, нитриты, нитраты, сульфаты.
Тамбовская область, Кирсановский район, с.Ульяновка, в районе ул.Советской, д.1	Насосная станция	Насос ЭЦВ 6/10/110 Производительность 10 м3/час	соответствует ГОСТ Р51232-98, СанПиН 2.1.4.1074-01 по сл.показателям: мутность, Окисляемость, магний, аммоний ион, марганец, рН, минерализация общая, нитриты, нитраты, сульфаты.

Водопроводные сети.

Наименование участка, местоположение	Протяженность, м	Год ввода в эксплуатацию	Материал трубопровода	Состояние участка	Износ участка согласно методике (раздел.4)	Процент износа участка
Тамбовская область, Кирсановский район, пос.Садовый, по ул.Зеленой от д.1 до д.54, по ул.Парковой от д.1 до д.15	4303	1968	Полиэтиленовая труба д-100мм	неудовлетворительное	оборудование в работе, находится не в аварийном состоянии, но периодически возникают технические неполадки (чаще, чем указанные заводом изготовителем межремонтные интервалы);	70%
Тамбовская область, Кирсановский район, д.Мерлиновка от д.2 до д.53	266	1978	Полиэтиленовая труба д-100мм	неудовлетворительное	оборудование в работе, находится не в аварийном состоянии, но периодически возникают технические неполадки (чаще, чем указанные заводом изготовителем межремонтные интервалы);	70%
Тамбовская область, Кирсановский район, с.Подвигаловка, от д.1 до д.20 по ул.Центральная, от д.1 до д.15, от д.12 до д.36 по ул.Рабоче-Крестьянская, от д.2 до д.20 по ул.Советская	2832 м	1967	Полиэтиленовая труба д-100мм	неудовлетворительное	оборудование в работе, находится не в аварийном состоянии, но периодически возникают технические неполадки (чаще, чем указанные заводом изготовителем межремонтные интервалы);	70%

Тамбовская область, Кирсановский район, с. Ульяновка, по ул. Рабочей от д. 1 до д. 14, по ул. Садовой от д. 1 до д. 19, по ул. Советской от д. 1 до д. 27, по ул. Центральной от д. 1 до д. 15, по ул. Зеленой от д. 1 до д. 12	3017	1965	Полиэтиленовая труба д-100мм	неудовлетворительное	оборудование в работе, находится не в аварийном состоянии, но периодически возникают технические неполадки (чаще, чем указанные заводом изготовителем межремонтные интервалы);	70%
Тамбовская область, Кирсановский район, с. Соколово по ул. Центральной от д. 1 до д. 22, по ул. Молодежной от д. 1 до д. 22, по ул. Березовой от д. 1 до д. 17, по ул. Новой от д. 1 до д. 17, по ул. Набережной от д. 1 до д. 40	9034 м	1975	Полиэтиленовая труба д-100мм	неудовлетворительное	оборудование в работе, находится не в аварийном состоянии, но периодически возникают технические неполадки (чаще, чем указанные заводом изготовителем межремонтные интервалы);	70%
Тамбовская область, Кирсановский район, с. Соколово, по ул. Рабоче-Крестьянской от д. 1 до д. 25	1639 м	1975	Полиэтиленовая труба д-100мм	неудовлетворительное	оборудование в работе, находится не в аварийном состоянии, но периодически возникают технические неполадки (чаще, чем указанные заводом изготовителем межремонтные интервалы);	70%
Тамбовская область, Кирсановский район, с. Подвигаловка, от д. 1 до д. 15 по ул. Заречной	485 м	1971	Полиэтиленовая труба д-100мм	неудовлетворительное	оборудование в работе, находится не в аварийном состоянии, но периодически возникают технические	70%

					неполадки (чаще, чем указанные заводом изготовителем межремонтные интервалы);	
Тамбовская область, Кирсановский район, пос.Полевой, по ул.Рабочей от д.1 до д.10, по ул.Центральной от д.1 до д.3, по ул.Набережной от д.1 до д.5, по ул.Молодежной от д.1	851 м	1976	Полиэтиленовая труба д-100мм	неудовлетворительное	оборудование в работе, находится не в аварийном состоянии, но периодически возникают технические неполадки (чаще, чем указанные заводом изготовителем межремонтные интервалы);	70%
Тамбовская область, Кирсановский район, д.Трубниково, от д.1 до д.36	788 м	1976	Полиэтиленовая труба д-100мм	неудовлетворительное	оборудование в работе, находится не в аварийном состоянии, но периодически возникают технические неполадки (чаще, чем указанные заводом изготовителем межремонтные интервалы);	70%

А К Т

приема – передачи централизованных систем холодного водоснабжения, отдельных объектов таких систем, находящихся в муниципальной собственности Соколовского сельсовета Кирсановского района Тамбовской области

Российская Федерация
с. Соколово, ул.Центральная, 9, Кирсановский район,
Тамбовская область

27.12.2016 года

Администрация Соколовского сельсовета Кирсановского района Тамбовской области, в лице главы сельсовета Филькина Юрия Николаевича, действующего на основании Устава, ИНН 6824002046, запись о создании юридического лица согласно свидетельству серии 68 № 000861585 от 18.01.2006, юридический адрес: 393354, Тамбовская обл. Кирсановский район, с. Соколово, ул. Центральная, д. 9, именуемая в дальнейшем «Концедент», с одной стороны, и ООО «Райжилкомхоз», в лице директора Мясникова Геннадия Валентиновича, действующего на основании Устава, ИНН 6806000550 именуемое в дальнейшем «Концессионер», с другой стороны, совместно далее именуемые «Стороны», в соответствии с протоколом конкурсной комиссии при администрации Соколовского сельсовета Кирсановского района Тамбовской области № 3 от 15.12.2016, составили настоящий акт о нижеследующем:

На основании Концессионного соглашения № 1 от 27.12.2016 г. в отношении централизованных систем холодного водоснабжения, отдельных объектов таких систем, находящихся в муниципальной собственности Соколовского сельсовета Кирсановского района Тамбовской области, Концедент передает, а Концессионер принимает во временное владение и пользование централизованные системы холодного водоснабжения, отдельные объекты таких систем, указанные в приложении № 2 к концессионному соглашению, именуемые в дальнейшем (объекты Соглашения).

Концессионер осмотрел «объекты Соглашения» в натуре, ознакомился с их качественными характеристиками, правовым режимом, и принимает на себя ответственность за любые действия, противоречащие законодательству Российской Федерации.

Концессионер принимает «объекты Соглашения» в том качественном состоянии, какими они являются на момент передачи.

Концедент

**Администрация Соколовского
сельсовета Кирсановского района
Тамбовской области**

393354, Тамбовская область,
Кирсановский район, с. Соколово, ул.
Центральная, 9,
ИНН 6824002046 КПП 680601001
ОКТМО 68610465
ОКПО 77082379
ОГРН 1066824000198
БИК 046850001
л/с 04643005240 в Отделе № 8 УФК по
Тамбовской области
р/с 401018100000000010005
Отделение Тамбов, г. Тамбов

Филькин Ю.Н.

ПОДПИСЬ



М.П.

Концессионер

ООО «Райжилкомхоз»

393383, Тамбовская область, Кирсановский
район, п. Овсяновская дорога, 115
ИНН 6806000550
КПП 680601001

Р/сч 40702810302140000078
в Тамбовском РФ АО «Россельхозбанк»
г. Тамбов
К/счет 30101810600000000713
БИК 046850713

Мясников Г.В.

ПОДПИСЬ



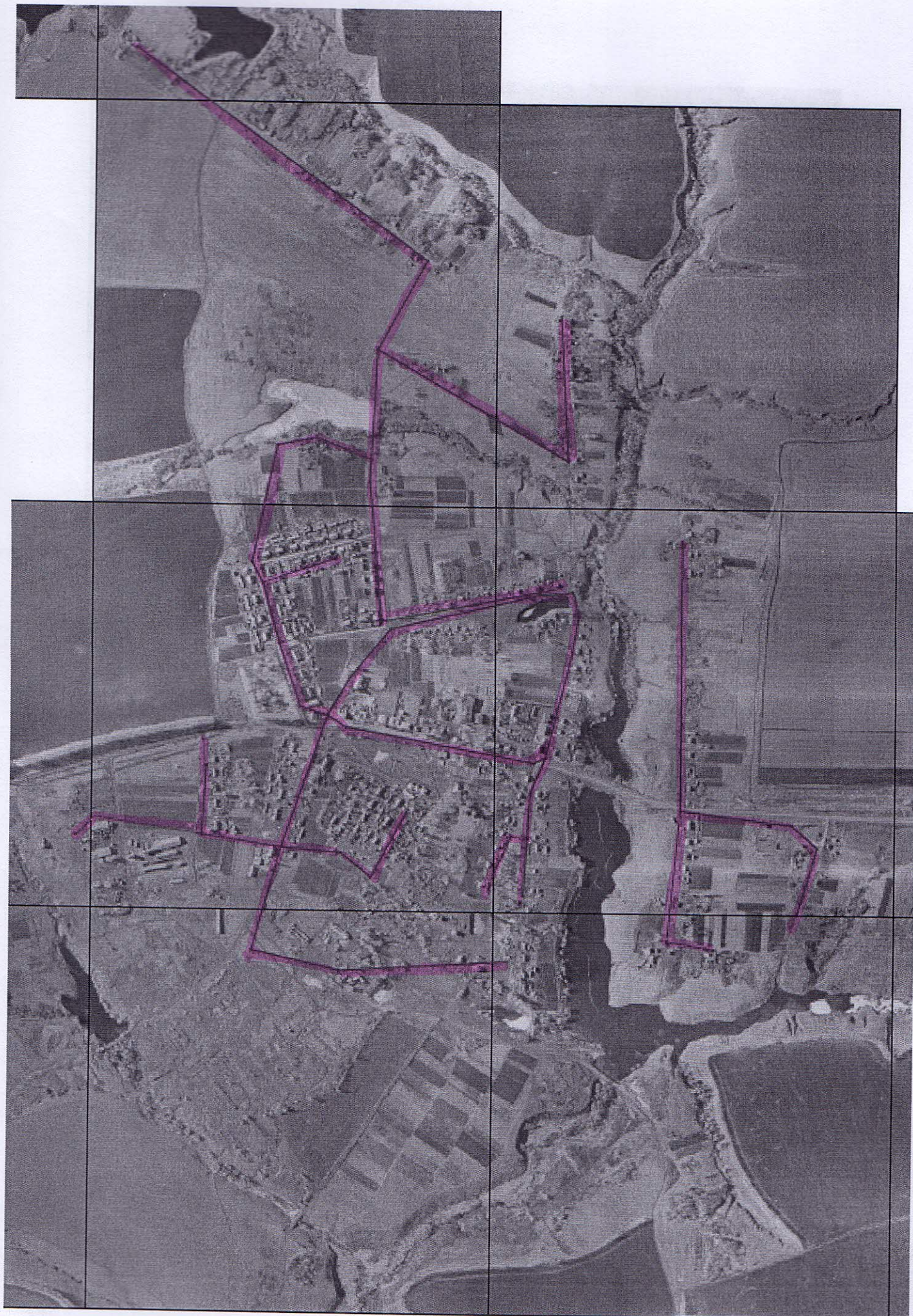
М.П.











9. Трубиново.



пос. Стоянов

33

